

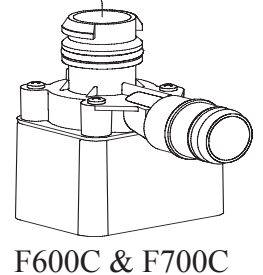
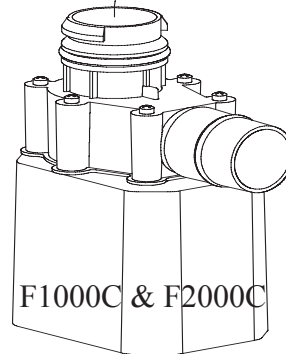
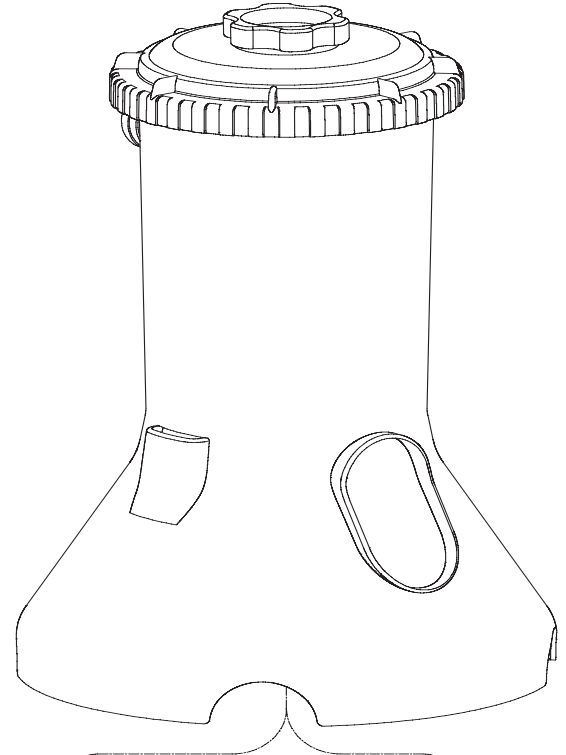
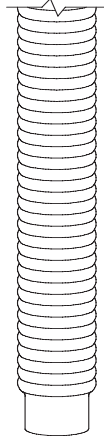
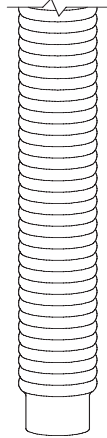
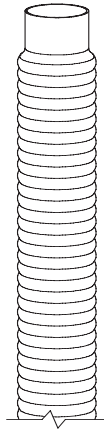
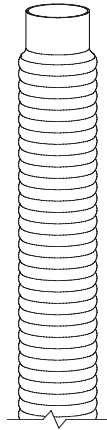
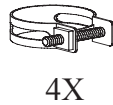
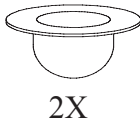
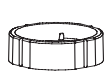
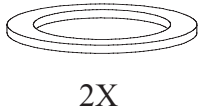
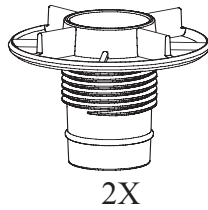
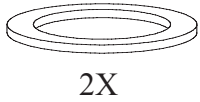
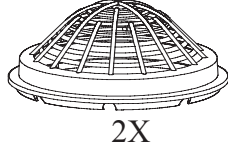
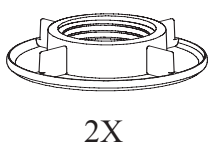
# DISTRIBUÉ PAR: GP LIMITED

8/F, Enterprise Square 3, 39 Wang Chiu Road, Kowloon Bay, Hong Kong

Représentant du Service Client: General Foam Plastics Corporation

(800) 813-0206 • www.GENFOAM.com

## MANUEL DU PROPRIÉTAIRE DU SYSTÈME DE FILTRATION DE PISCINE TYPE RP POUR PISCINES HORS TERRE QUICK SET®



INFORMATION GARANTIE	2
IMPORTANTES CONSIGNES UL DE SÉCURITÉ	2
CONSIGNES DE SÉCURITÉ ANSI/NSPI-4	3
ÉTAPES PRÉLIMINAIRES	4
MOTOFILTRE	4
NETTOYAGE DES CARTOUCHES FILTRANTES	7
ENTRETIEN DE LA PISCINE	8
SOINS DE L'EAU DE PISCINE	9
GUIDE DÉPANNAGE	11
DÉMONTAGE ET STOCKAGE	11
PIÈCES ET ACCESSOIRES	12
BON DE COMMANDE	13
SÉCURITÉ DE LA PISCINE	14

**ATTENTION:** NE PAS remplir la piscine au dessus du niveau recommandé et/ou permettre à personne de s'étendre ou appuyer sur le boudin gonflé - CECI CAUSERAIT L'EFFONDREMENT DE LA PAROI DE LA PISCINE!  
Après une forte pluie, DRAINEZ la piscine jusqu' au niveau d'eau recommandé.  
**NOTA:** NE PAS essayer le montage de cette piscine quand la température est au-dessous de 15.6°C.  
**NOTA:** Cette piscine est stockable, elle doit être démontée et stockée quand les températures sont prévues de baisser au-dessous de 4.5°C.

**AVERTISSEMENT:** LISEZ SOIGNEUSEMENT TOUTES LES INSTRUCTIONS AVANT LE MONTAGE DE VOTRE PISCINE **2008**

\*\*\* GARANTIE LIMITÉE DE 180 JOURS \*\*\*

**DÉCLARATION DE GARANTIE LIMITÉE DES PISCINES GP LIMITED**  
**AVIS AU CLIENT**

Prière de lire soigneusement pour vous familiariser avec la Déclaration de Garantie Limitée de GP Limited. Cette Déclaration stipule le service qui vous est fourni. La Preuve d'achat est absolument nécessaire pour vérifier la date d'acquisition de votre piscine.

GP Limited garantit à l'acheteur originel uniquement la piscine Quick Set® et le motofiltre contre les défauts de matériel et fabrication, comme suit:

- 1) GP Limited garantit à l'acheteur originel, la piscine Quick Set® et motofiltre contre les défauts de matériel et fabrication pour 180 jours à partir de la date d'achat. L'acheteur originel doit retenir la preuve d'achat sous forme de reçu de vente du magasin et le démontrer à la requête de General Foam Plastics Corporation, service client (800)813-0206, représentant de GP Limited.
- 2) D'abord consultez le Guide Dépannage en page #10 pour une solution simple. Si quand même le problème n'est pas corrigé, prière de contacter le Représentant du Service Client General Foam Plastic au Service Client (800)813-0206. Ne retournez pas votre piscine ou produits au point d'achat. Un agent compétent du Service Client vous aidera à résoudre le problème et si nécessaire arrangerait pour le remplacement des composants défectueux.

La garantie limitée ne couvre pas les produits endommagés ou abusés par le consommateur. Dans ce cas vous serez avisé du coût des pièces de rechange ou du besoin de retourner les pièces défectueuses pour remplacement sous la garantie.

Cette garantie n'est pas valable si la piscine est utilisée à des fins commerciales ou si les dégâts sont le résultat d'accidents, d'acte de Dieu, de négligence ou abus du consommateur, faute d'observer les directives de démontage et stockage, vandalisme ou l'utilisation anormales de produits chimiques. De plus cette garantie limitée sera annulée si la piscine n'a pas été montée conformément aux instructions. Cette garantie ne tient pas GP Limited responsable pour le coût de montage, main-d'oeuvre ou frais de port relatifs au remplacement des composants défectueux.



## **CONSIGNES IMPORTANTES DE SÉCURITÉ**

En installant et utilisant cet équipement électrique, des précautions de base de sécurité doivent toujours être suivies, y compris les suivantes:

1. **LISEZ ET SUIVEZ TOUTES LES CONSIGNES ET INSTRUCTIONS**
2. **AVERTISSEMENT** - Pour réduire les risques de blessure, ne permettez pas aux enfants d'utiliser ce produit à moins qu'ils soient constamment sous la surveillance vigilante d'un adulte capable d'assister un enfant en détresse.
3. **AVERTISSEMENT** - Risque de choc électrique. À brancher uniquement à une prise protégée par un Disjoncteur De Fuite à la Terre (DDFT). Un DDFT doit être installé conformément à la Section 680-31 du National Electrical Code. Si vous ne pouvez pas vérifier que la prise de courant est protégée par un DDFT, faites appel à un électricien qualifié.
4. **AVERTISSEMENT** - Pour réduire le risque de choc électrique, remplacez immédiatement un cordon (avec la pompe) endommagé. Ne jamais enterrer un cordon. Situez le cordon pour éliminer tout abus ou contact des tondeuses à gazon, des tailles-haie, et autre équipements. Ne jamais utiliser une rallonge pour brancher l'appareil à une alimentation électrique: assurez une prise convenablement située.
5. **ATTENTION** - Le motofiltre est utilisé uniquement pour les piscines stockable. NE PAS utiliser avec les piscines installées en permanence. Une piscine stockable est construite de façon qu'elle puisse être facilement démontée pour stockage et remise à son état d'origine. Une piscine installée en permanence est construite dans ou hors terre ou à l'abri dans un bâtiment, donc son démontage et rangement n'est facile.
6. **ATTENTION** - Pour assurer une protection contre la possibilité de choc électrique, pour tous vos besoins en pièces de rechange n'utilisez que des pièces d'origine du fabricant (OEM).
7. **CONSERVEZ CES INSTRUCTIONS.**

# ANSI/NSPI-4 CONSIGNES DE SÉCURITÉ STANDARD



## AVERTISSEMENT

1. Très Important: Les barrières de piscine peuvent être requises par la loi pour limiter l'accès de la piscine aux jeunes enfants. Une barrière est nécessaire pour la protection contre les noyades ou risques de noyades. Les barrières ne remplacent pas la surveillance vigilante des enfants.
2. L'emploi d'éclairage artificiel est laissé à la discrétion du propriétaire de la piscine. L'éclairage doit être installé conformément à l'Article 680 du National Electrical Code (NEC) ou la plus récente édition approuvée et en consultation avec un électricien professionnel licencié.
3. Si la piscine est utilisée durant la nuit, un éclairage artificiel doit être pourvu pour éclairer toutes les enseignes de sécurité, les échelles, marches, plateformes et chemins.
4. Le fond de la piscine doit être visible à tout moment du périmètre extérieur de la piscine.
5. Les codes locaux peuvent exiger l'obtention de permis pour travaux de construction ou d'électricité. L'installateur devrait suivre les normes sur le recul, les barrières, les appareils et autres conditions.
6. Affichez une liste de numéros de téléphone d'urgence comme la police, les pompiers, l'ambulance et/ou le centre de secours. Ces numéros doivent être tenus à proximité du téléphone le plus proche de la piscine.
7. Jouets, chaise, tables ou objets similaires qu'un jeune enfant pourra escalader doivent être à au moins 121.92 cm de la piscine. Le système motofiltre devra être situé de façon à prévenir qu'il ne soit utilisé comme moyen d'accès à la piscine par de jeunes enfants.
8. Un équipement de sauvetage de base, y compris un des suivants, doit être à portée de la main à tout moment:
  - \* Une perche (houlette de berger) légère, solide, rigide, pas moins de 365.76 cm de long.
  - \* Une corde d'un diamètre minimum 6.35 mm, d'une longueur d'une fois et demie (1-1/2) la largeur maximum de la piscine ou de 15.24 mètres, au choix, attachée solidement à une bouée de sauvetage d'un diamètre extérieur d'environ 38.1 cm, approuvée par les Gardes-Côtes, ou d'autre équipement de sauvetage similaire approuvé.
9. **Évitez le Piégeage:** Les saillies ou autre obstructions, pouvant piéger ou enchevêtrer l'utilisateur, ne doivent pas exister dans l'aire de natation.
10. La piscine est exposée à l'usure et à la détérioration. Si l'entretien n'est pas correct, certaines détériorations excessives ou accélérées peuvent mener à l'effondrement de la structure de la piscine et le déchargement d'un grand volume d'eau pouvant causer des blessures corporelles et des dommages matériels.
11. Les piscines résidentielles hors terre/surterre sont pour nager et patauger uniquement. Plongeoires, toboggans ou autres équipements ne doivent pas être ajoutés à une piscine hors terre/surterre, leurs présences pouvant indiquer faussement qu'une piscine hors terre/surterre peut être utilisée ou conçue pour plonger ou glisser.
12. Ne jamais permettre les jeux de mains, de plonger ou sauter dans ou autour de la piscine. La négligence de cette directive peut résulter en des blessures graves, paralysie ou mort. NE PERMETTEZ à personne de nager seul sans surveillance.
13. Les enseignes de sécurité doivent se conformer aux exigences de ANSI-Z535 et utiliser les termes d'avertissements.

## MISE EN GARDE - CONSIGNES DE SÉCURITÉ ASTM

1. La piscine doit être montée par un adulte.
2. Déballage et montage de la piscine doivent être exécutés avec précaution.
3. La piscine peut contenir de dangereuses arêtes aiguisées ou pointes affûtées accessibles qui sont nécessaires pour le fonctionnement de la piscine.

### LIVRETS D'INFORMATION À L'UTILISATEUR

Contactez: ASSOCIATION OF POOL & SPA PROFESSIONALS ( formerly NSPI) at - Phone: (703) 838-0083 ou Fax: (703) 549-0493.

Titres disponibles: "The Sensible Way To Enjoy Your Aboveground / Inground Swimming Pool", "Children Aren't Waterproof", "Pool and Spa Emergency Procedures For Infants", "Layers of Protection", and the "ANSI / NSPI-8 Model Barrier Code for Residential Swimming Pools, Spas, and Hot Tubs".

# 4

**NOTA:** LES CLIENTS QUI ONT ACHETÉ DES PISCINES PEUVENT ÊTRE SOUMIS À DES FRAIS SUPPLÉMENTAIRES À L'INSTALLATION DE LA PISCINE, A FIN DE SE CONFORMER AUX LOIS PROVINCIALES OU LOCALES CONCERNANT LES BARRIÈRES ET AUTRES CONDITIONS DE SÉCURITÉ. LES CLIENTS SONT REQUIS DE SE RENSEIGNER AUPRÈS DE LEUR DÉPARTEMENT LOCAL DES BÂTIMENTS ET PERMIS POUR OBTENIR PLUS DE DÉTAILS.

## DÉMARCHES PRÉLIMINAIRE

1. **LISEZ SOIGNEUSEMENT TOUTES LES INSTRUCTIONS** et obtenez une compréhension approfondie des besoins pour le montage de votre piscine Quick Set® de GP Limited.
2. Avant de commencer le montage de la piscine, identifiez, comptez et vérifiez toutes les pièces nécessaires au montage. Consultez la LISTE DES PIÈCES ET ACCESSOIRES en page #12, sous la colonne quantité correspondant à votre piscine.
3. En plus des pièces fournies avec votre piscine, vous aurez besoin d'un TOURNEVIS pour le montage.
4. Il est recommandé d'utiliser de la VASELINE pour lubrifier les joints d'étanchéité.

Piscines à Boudin: Capacité de l'eau de piscine pour environ 80% de la hauteur de la paroi d'une piscine à boudin.

2.4m x 0.69m = Approx. 2,044 L	4.0m x 0.99m = Approx. 7,871 L	4.9m x 0.91m = Approx. 12,125 L
2.4m x 0.72m = Approx. 2,460 L	4.3m x 0.72m = Approx. 7,349 L	4.9m x 1.07m = Approx. 13,991 L
2.7m x 0.66m = Approx. 2,729 L	4.3m x 0.91m = Approx. 9,105 L	4.9m x 1.12m = Approx. 14,921 L
3.0m x 0.72m = Approx. 3,784 L	4.3m x 1.07m = Approx. 10,218 L	5.5m x 1.07m = Approx. 18,418 L
3.7m x 0.72m = Approx. 5,298 L	4.6m x 0.72m = Approx. 8,178 L	5.5m x 1.22m = Approx. 21,275 L
3.7m x 0.91m = Approx. 6,744 L	4.6m x 0.91m = Approx. 9,745 L	7.3m x 1.07m = Approx. 27,523 L
4.0m x 0.84m = Approx. 6,812 L	4.6m x 1.07m = Approx. 12,768 L	7.3m x 1.22m = Approx. 34,009 L
4.0m x 0.91m = Approx. 7,342 L	4.6m x 1.22m = Approx. 15,792 L	

Piscines a Boudin Ovale: Capacité de l'eau de piscine pour environ 80% de la hauteur de la paroi d'une piscine à boudin.

4.6m x 2.7m x 1.07m = Approx. 8,583 L	6.1m x 3.0m x 1.07m = Approx. 13,245 L	6.1m x 3.7m x 1.07m = Approx. 15,497 L
6.1m x 4.3m x 1.07m = Approx. 17,029 L	6.1m x 4.6m x 1.07m = Approx. 18,543 L	7.3m x 4.6m x 1.07m = Approx. 22,887 L
6.1m x 3.7m x 1.22m = Approx. 17,438 L		

Piscines Tubulaires Rectangulaires:

2.4m x 4.3m x 0.91m = Approx. 8,719 L	3.7m x 7.3m x 1.32m = Approx. 33,290 L
2.7m x 5.5m x 1.32m = Approx. 18,725 L	3.7m x 9.1m x 1.22m = Approx. 38,218 L
3.0m x 5.5m x 1.14m = Approx. 17,835 L	7.0m x 7.3m x 1.32m = Approx. 63,807 L

## RP MOTO-FILTRE

### NOTES IMPORTANTES:

1. L'installateur devra suivre les instructions fournies pour la marche des systèmes de circulation.
2. Tout appareillage électrique doit être installé conformément à l'Article 680 du National Electrical Code (NEC) "Piscines de Natation, Fontaines et Installations Similaires", ou sa dernière édition approuvée.
3. La cartouche filtrante (9) 9.53 cm tiendra autant que 2 comprimés chlore de 2.54 cm de diamètre et la 20.32 cm tiendra autant que 6 comprimés chlore de 2.54 cm de diamètre. Vérifiez le niveau de chlore pour déterminer le nombre de comprimés chlore à ajouter. La cartouche filtrante distribuera automatiquement du chlore dans la piscine tant que la pompe fonctionne.  
**Pour pouvoir utiliser le distributeur de chlore, vous devez avoir la cartouche filtrante (9) du genre ayant au centre un noyau séparateur à maille (voir page 5). NE PAS l'utiliser pour distribuer du chlore en poudre, un traitement de choc ou toute autre genre de produits chimiques, car ceci pourraient endommager la pompe, la cartouche filtrante et la piscine.**
4. Les systèmes moto-filtre Type RP sont fabriqués par Dongguan Polyfilm Plastics Products Co. Ltd. et sont approuvés par UL (dossier #E307476) - doublement isolé et mise à la terre - 115 V.C.A. - 60 Hz. (Toutes les unités doivent être alimentés d'un minimum de 105 V.C.A. pour démarrer et fonctionner correctement.)

Système Filtre RP600 avec Pompe F600C	46 watts	0.8 ampère	2195 L/hr
Système Filtre RP800 avec Pompe F700C	57 watts	1.1 ampère	2952 L/hr
Système Filtre RP1000 avec Pompe F1000C	80 watts	2.2 ampère	4068 L/hr
Système Filtre RP2000 avec Pompe F2000C	210 watts	2.2 ampère	7569 L/hr

Besoin d'aide? Téléphonnez au Parts Department  
au (800) 813-0206 de 8:00 à 17:00 du lundi au vendredi horaire standard Est

LUBRIFIEZ GENEUSEMENT LES JOINTS TORIQUES (22 et 23) AVEC DE LA VASELINE

POUR UTILISER LE DISTRIBUTEUR DE CHLORE, VOUS DEVEZ AVOIR CE GENRE DE CARTOUCHE FILTRANTE AYANT AU CENTRE UN NOYAU SEPARATEUR A MAILLE

BREVET #7,005,062

LA CARTOUCHE FILTRANTE (15) PEUT CONTENIR DES COMPRIMÉS DE CHLORE DE 2.54 CM DE DIAMÈTRE. VÉRIFIEZ VOTRE CONCENTRATION DE CHLORE POUR DÉTERMINER LE NOMBRE DE COMPRIMÉS NÉCESSAIRES À AJOUTER

NO	DESCRIPTION
1	CORPS DE POMPE ET CORDON
2	ENSEMBLE ROTOR
2A	AIMANT ROTATIF
2B	TURBINE
2C	ARBRE ACIER INOX
2D	RONDELLES DE BUTÉE
2E	CAPUCHONS D'EXTRÉMITÉS D'ARBRE
3	JOINT D'ÉTANCHÉITÉ DE LA POMPE
4	BOITIER DU VOLUTE
5	JOINT TORIQUE (Sur le boîtier du volute)
6	VIS À TÊTE PHILIPS
7	ÉCROU DE RETENUE DE LA POMPE
8	CUVE DU FILTRE
9	COUVERCLE ÉTANCHE
10	BAGUE DE RETENUE DU COUVERCLE ÉTANCHE
11	VIS ÉVENT
12	TUYAU D'ASPIRATION
13	TUYAU DE REFOULEMENT
14	COLLIERS DE SERRAGE
15	CARTOUCHE FILTRANTE
16	TRAVERSÉE DE PAROI (TdP.)
17	TdP. RONDELLES DE BUTÉE (Blanche)
18	TdP. ÉCROU
19	TdP. PRÉFILTRE
20	TdP. BOUCHON
21	TdP. JOINT D'ÉTANCHÉITÉ (Noir)
22	JOINT TORIQUE (Sur la cuve du filtre)
23	JOINT TORIQUE (Sur la vis évent)
24	JOINT TORIQUE (Sur connexions des tuyaux)
30	PAROI DE LA PISCINE

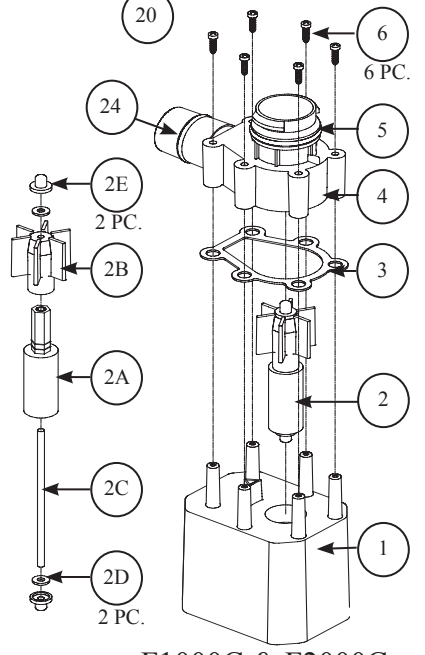
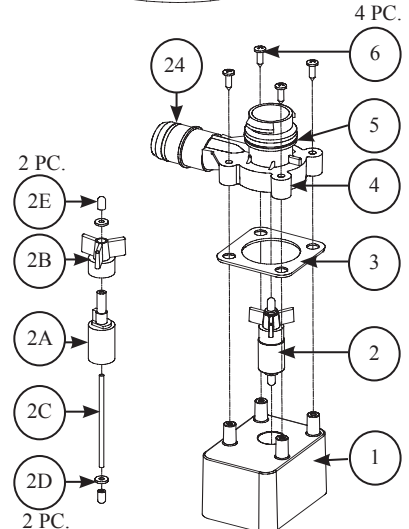
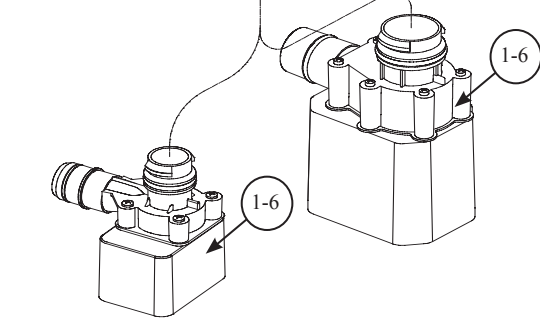
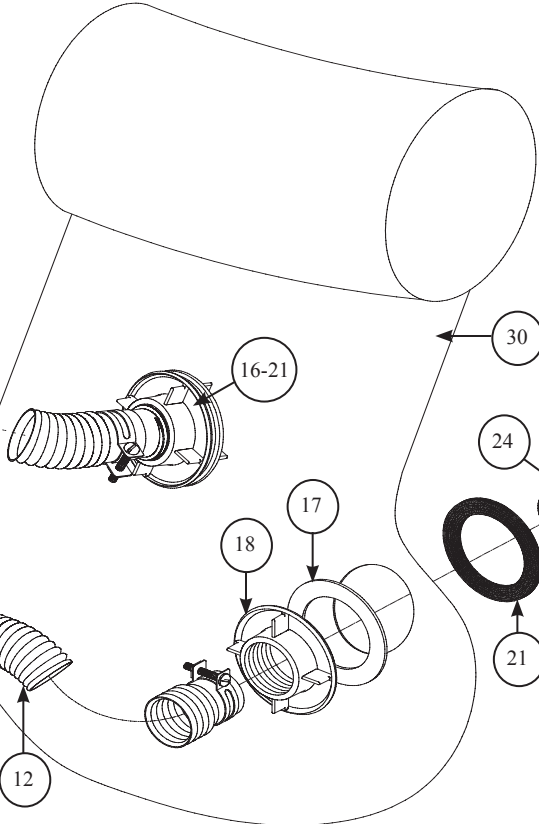
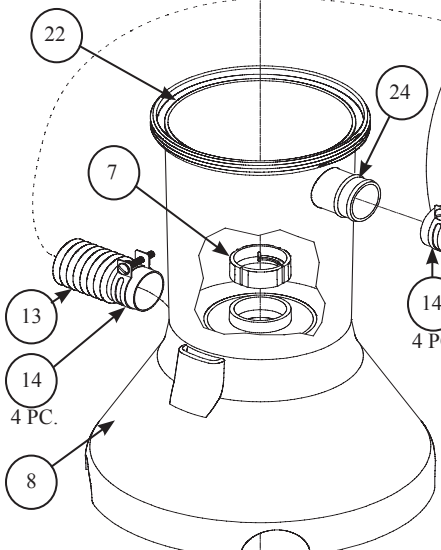


FIG. 1

F600C & F700C

F1000C & F2000C

## 6 1. MONTAGE DU MOTO-FILTRE:

### AVERTISSEMENT - EXTRÊMEMENT IMPORTANT!

- Risque de choc électrique, branchez uniquement à une prise de courant protégée par un Disjoncteur Différentiel (de Fuite à la Terre) DDFT. Si vous ne pouvez pas vérifier que la prise de courant est protégée par DDFT, faites appel à un électricien qualifié.
- La prise de courant doit être au moins 3.05 m loin de la piscine.
- Le système de filtrage peut être utilisé autant d'heures désirées, mais **JAMAIS** quand la piscine est occupée.
- Ne pas utiliser des rallonges pour alimenter le système; installer une prise de courant convenablement située.
- Ne pas enterrer le cordon.

**NOTE** - Le Moto-Filtre comprend quatre sections: une pompe; ensemble filtrage; un sac de quincaillerie; et tuyaux d'aspiration et de refoulement.

- A. D'abord, retirez la bague de retenue de couvercle étanche (10), le couvercle étanche (9) et la cartouche filtrante (15) de la cuve du filtre. Lubrifiez le joint torique de la pompe (5) avec de la vaseline. Tenez fermement la cuve du filtre (8) et insérez l'ensemble de la pompe (1) de manière que la sortie du boîtier du volute (4) s'étende à travers l'ouverture sur le côté de la base. Insérez la pompe à fond tout en faisant passer les deux lèvres du boîtier du volute à travers les deux fentes dans le fond de la cuve. Par l'intérieur de la cuve, installez l'écrou de retenue de la pompe (7) audessus de l'entrée du boîtier du volute. Vissez l'écrou (7) dans le sens des aiguilles d'une montre jusqu'à un serrage ferme. Voir Fig. 2.
- B. Prenez les tuyaux d'aspiration et de refoulement (12, 13) et du sac de quincaillerie retirez deux colliers de serrage (14). Desserrez les colliers de serrage et glissez-les sur une extrémité de chaque tuyau. Montez un tuyau sur l'entrée de la cuve du filtre et le second tuyau sur la sortie de la cuve du filtre. Serrez les deux colliers de serrage (14).
- C. Repérez les pièces (16-21) des deux ensembles de traversée de paroi de piscine. Lubrifiez le joint d'étanchéité noir (21) et placez-le sur les filets de la traversée de paroi (16). Insérez la traversée de paroi de piscine avec un joint d'étanchéité à travers un des trous dans la paroi par l'intérieur de la piscine. Placez la rondelle de butée blanche (17) sur la traversée de paroi et ensuite vissez l'écrou (18) sur la traversée de paroi sans trop serrer. **NE PAS** visser trop fort l'écrou sur la traversée de paroi ou faire des faux plis autour de la rondelle de butée (17) ou autour du joint d'étanchéité (21). Bouchez la traversée de paroi de piscine (16) avec le bouchon (20) de l'intérieur de la piscine. Répétez ce processus pour l'autre ensemble de traversée de paroi en les installant dans l'autre trou dans la paroi. Gardez pour plus tard les préfiltre (19) des traversées de paroi. Commencez à remplir la piscine.
- D. Après avoir rempli la piscine, positionnez le moto-filtre entre les deux traversées de paroi sur le côté de la piscine, environ 15.24cm loin de la base. Le tuyau d'aspiration (12), attaché au haut de la cuve du filtre, doit faire face à droite, et le tuyau de refoulement (13) attaché à la pompe, côté bas de la cuve, doit faire face à gauche. Voir Fig. 3.
- E. Glissez les deux colliers de serrage (14) restants sur les extrémités des deux tuyaux. Raccordez les tuyaux aux traversées de paroi, pour l'aspiration et le refoulement, installées sur le côté de la piscine. L'aspiration est à droite et le refoulement est à gauche. Serrez les deux colliers de serrage (14) pour tenir en place les deux tuyaux.
- F. Dévissez de 1-1/2 tours la vis évent (11) sur le couvercle étanche (9). **NOTEZ: ÉVENTER LE SYSTÈME EST NÉCESSAIRE POUR LAISSER L'AIR S'ÉCHAPPER QUAND LA CUVE DU FILTRE SE REMPLIT D'EAU.**
- G. Retirez les deux bouchons (20) des traversées de paroi aspiration et refoulement de l'intérieur de la piscine. Cela permet au système du filtre de se remplir d'eau. **NE PAS** jeter les bouchons (20) des traversées de paroi - Vous en aurez besoin pour remplacer la cartouche filtrante ou l'entretien de la pompe. Quand le système est plein, l'eau apparaîtra sortant du sillon de la vis évent. Par serrage à main, revissez la vis évent dans le couvercle étanche jusqu'à ce que le joint torique forme avec la vis un joint étanche et l'eau s'arrête de s'échapper. Maintenant prenez les deux Préfiltre (19) et emboîtez-les sur les Traversées de Paroi (16).
- H. À ce point, l'ensemble filtre doit être étanche. Vérifiez tous les tuyaux et les raccords, aussi la vis évent, pour s'assurer qu'il n'y a aucune fuite d'eau. Si vous trouvez des fuites, voyez #4 dans le Guide de Dépannage en page #10..

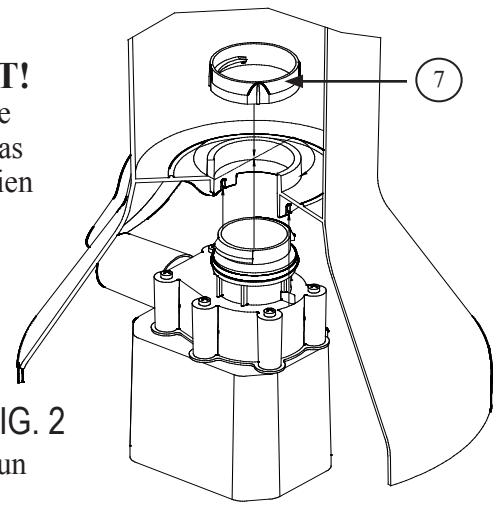


FIG. 2

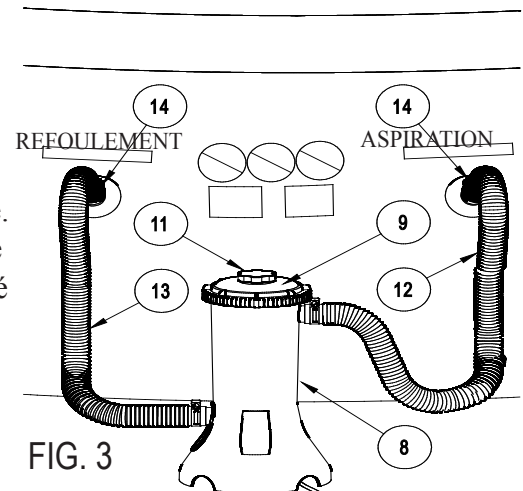


FIG. 3

## 2. DÉMARRAGE DE LA POMPE:

**IMPORTANT: POUR UN FILTRAGE ÉFFICACE DE L'EAU DE PISCINE LA CARTOUCHE FILTRANTE DOIT ÊTRE FERMEMENT EMBOÎTÉE SUR L'ENTRÉE DE LA POMPE.**

**NOTA: LES CARTOUCHES FILTRANTES AYANT UN TROU DE 4.45cm DE DIAMÈTRE SONT LES SEULES QUI PUISSENT FONCTIONNER CORRECTEMENT. TOUTE AUTRE DIMENSION EMPÊCHERA UN FILTRAGE ÉFFICACE. LA CARTOUCHE DOIT ÊTRE ÉTANCHE AUX DEUX EXTRÉMITÉS.**

- A. Branchez le moto-filtre dans une prise de courant située au moins 3.05 mètres loin de la piscine et protégée par un disjoncteur de fuite à la terre (DDFT).
- B. Vérifiez le raccord de refoulement à l'intérieur de la piscine pour un débit correct produisant un jet d'eau solide dans la piscine. Ce débit servira comme jauge pour déterminer le besoin de nettoyer et/ou de remplacer la cartouche. Si vous sentez une diminution du débit, nettoyez et/ou remplacez la cartouche filtrante.
- C. Testez l'eau et ajustez au besoin, voir "SOIN DE L'EAU DE PISCINE" en page #9. **TRÈS IMPORTANT - POMPE ET FILTRE SEULS NE PRÉVIENNENT PAS LA PROLIFÉRATION DES ALGUES DANS L'EAU DE PISCINE; CECI NE PEUT ÊTRE ACCOMPLI QUE PAR LE MAINTIEN CONTINU DE LA CONCENTRATION APPROPRIÉE DU CHLORE ET L'ÉQUILIBRE DU pH.**
- D. Au début il sera nécessaire de nettoyer et/ou remplacer plusieurs fois le filtre jusqu'à atteindre les niveaux de chlore et de pH. Nous vous recommandons d'avoir en permanence une cartouche filtrante de rechange à portée de la main. Les cartouches filtrantes sont en vente dans le même magasin où vous avez acheté votre piscine, ou vous pouvez les commander de GFP, voir page #12, article #15.

## 3. INSTRUCTIONS DE NETTOYAGE DES CARTOUCHES FILTRANTES:

- A. Vous aurez besoin de nettoyer la cartouche filtrante. D'abord, débranchez (coupez le courant) le moto-filtre, retirez les deux Préfiltres (19) des Traversées de Paroi et bouchez les deux Traversées de Paroi, d'aspiration et de refoulement, avec les Bouchons (20) de Traversée de Paroi. Bien presser les Bouchons dans leurs ouvertures pour assurer un joint sans fuite d'eau. Lentement dévissez la Vis d'Évent (11) pour éventer le filtre. Avec les deux mains, appuyez sur la Bague de Retenue (10) du Couvercle Étanche tout en la tournant dans le sens contraire des aiguilles d'une montre pour l'enlever et ensuite retirez le Couvercle Étanche (19) et la Cartouche Filtrante (15). Après avoir terminé le nettoyage de la cartouche filtrante, lubrifiez généreusement le Joint Torique (22) à l'aide de vaseline et réassemblez dans l'ordre inverse.
- B. La cartouche filtrante peut être nettoyée de tout débris par lavage sous pression à l'aide d'un tuyau de jardin; arrosez l'intérieur et l'extérieur du filtre, aussi entre les plis pour se débarrasser de toutes poussières. Les poussières fines sont nettoyées plus facilement quand la cartouche est sèche, en brossant prudemment les plis, mais ne frotter pas les surfaces des plis. Nettoyer et frotter la cartouche brusquement causera l'usure rapide de la cartouche par comparaison à un arrosage correct.
- C. Huiles de bronzage, huiles corporelles et algues peuvent déposer une couche sur les plis du filtre que l'arrosage n'est pas capable de débarrasser complètement. Ces couches d'huiles et/ou algues boucheront rapidement les pores du filtre et par la suite le filtrage sera réduit énormément. Par conséquent il est impératif de débarrasser le filtre de ces matériaux aussitôt que possible. Pour enlever ces huiles, tremper la cartouche dans une solution de **0.45 kg de phosphate trisodique** (ou tout autre détergent puissant) à dissoudre dans **18.9 litres** d'eau pour une durée de **12 heures**. Le phosphate trisodique est disponible dans plusieurs supermarchés, quincaillier ou magasins de produits de nettoyage. Après la séparation des huiles, bien rincer la cartouche filtrante pour enlever toute saleté. Pour les problèmes d'algues, ajoutez **0.24 litres de chlore de piscine** ou **0.47 litres eau de javel** à la solution de nettoyage, **1 heure** avant de retirer la cartouche filtrante de la solution de nettoyage. Rincez soigneusement la cartouche filtrante avant de la replacer dans la cuve du skimmer. Vérifiez les conditions chimiques de la piscine pour déterminer la cause de la croissance des algues.
- D. Des dépôts excessifs de calcium et/ou de minéraux peuvent se déposer sur la cartouche filtrante et doivent être traités différemment. Contactez votre magasin local fournisseur de produit pour piscine et renseignez-vous des produits supplémentaires de nettoyage des cartouches filtrantes ou traitement des dépôts de calcium ou minéraux. Vérifiez l'eau de piscine pour un pH élevé ou l'alcalinité; ceci peut causer des dépôts de calcium ou de minéraux. C'est le moment de retirer la vis évent (11) et d'ajouter des comprimés de chlore dans le filtre (15) si nécessaire.
- E. Une cartouche filtrante de rechange "de secours" est un excellent investissement. Elle permet de continuer à filtrer la piscine pendant que vous nettoyez ou remplacez une cartouche filtrante sale. De plus, une cartouche filtrante bien entretenue et propre est une garantie que votre filtre sera toujours prêt à fonctionner à plein rendement.

**LES PISCINES PRIVATIVES HORS TERRE/SUR TERRE SONT POUR NAGER ET PATAUGER EXCLUSIVEMENT. PLONGEOIRS, TOBOGGANS OU AUTRES ÉQUIPEMENTS NE DOIVENT PAS ÊTRE AJOUTÉS AUX PISCINES HORS TERRE/SUR TERRE QUI D'UNE FAÇON OU D'UNE AUTRE PEUVENT DONNER L'IMPRESSION QU'UNE PISCINE HORS TERRE/SUR TERRE PEUT ÊTRE UTILISÉE OU EST CONÇUE POUR PLONGEONS OU GLISSADES.**

**NOTES:**

## ENTRETIEN DE LA PISCINE:

1. Vérifiez et ajustez le pH et la concentration du chlore quotidiennement à l'aide des produits chimiques requis. Voir "SOINS DE L'EAU DE PISCINE", plus bas.
2. Vérifiez quotidiennement le débit du filtre. Si le débit est réduit, see Symptôme 2 dans "GUIDE DÉPANNAGE" page #10
3. Vérifiez si le filtre a des fuites. Si vous trouvez une fuite, voir Symptôme 4 dans "GUIDE DÉPANNAGE" page #10.
4. Vérifiez périodiquement les coutures. Des réparations mineures peuvent être faites avec le kit de rustines (fourni avec la piscine). Des rustines supplémentaires sont disponibles à General Foam Plastics ou chez votre fournisseur local.

## SOINS DE L'EAU DE PISCINE

1. Les articles suivant sont requis et sont disponibles chez votre fournisseur local de produits pour piscine:
  - A. KIT D'ESSAI - pour vérifier la concentration du chlore et le niveau du pH.
  - B. COMPRIMÉS DE CHLORE 2.54cm - pour désinfecter l'eau de piscine et contrôler la croissance des algues.
  - C. EQUILIBRE DU pH - produits chimiques pour élever le pH (soude caustique) ou abaisser le pH (acide).
  - D. ALGICIDES - pour éliminer les algues.
  - E. SUPERCHLOREUR - pour détruire les combinaisons de chlore, ammoniac, nitrogène et composants organiques.
  - F. EPUISSETTE À MANCHE - pour enlever feuilles, déchets, insectes de la piscine.
  - G. DISTRIBUTEUR DE CHLORE - a utiliser avec des comprimés de chlore de 2.54cm SEULEMENT.
2. Utilisez le kit d'essai quotidiennement pour vérifier le pH et la concentration de chlore. Ajustez avec le produits chimiques requis..

**NOTA:** Une concentration excessive de chlore ou un bas niveau de pH pourra endommager le liner de la piscine.

3. La piscine peut être nettoyée avec un aspirateur activé par la pression d'un tuyau de jardin, disponible chez General Foam Plastics ou le fournisseur des produits de piscine.
4. Un lave-pieds près de la piscine pour nettoyer vos pieds avant d'accéder dans la piscine aidera à la propreté de la piscine.
5. L'eau de puits présente souvent des problèmes spéciaux avec la chimie de l'eau. Si vous devez utiliser l'eau de puits, prenez un échantillon à votre fournisseur de produits chimiques pour analyse avant d'ajouter N'INPORTE quel produits.
6. À l'aide du tableau en page 4, calculez la quantité de produits chimiques dont vous aurez besoin pour corriger l'eau de la piscine d'après le volume d'eau contenu dans votre piscine. Notez: Il est recommandé de se servir d'un seau de 18.92 litres pour mélanger et dissoudre les produits chimiques et ensuite ajouter la solution dans l'eau de la piscine. Suivez les directives du fabricant des produits chimiques.

Pour votre convenance, enregistrez ci-dessous les informations de votre piscine:

MODÈLE DE LA PISCINE	TYPE DE MOTO-FILTRE	CAPACITÉ PISCINE/LITRES

\*La plupart de fournisseurs analyseront gratuitement votre eau de piscine et vous conseilleront les produits chimiques nécessaires ainsi que les quantités de chaque pour votre piscine. Vous devrez les informer de la capacité de votre piscine en litres.

7. **IMPORTANT** - Nous ne pouvons trop insister sur l'importance d'un traitement chimique correcte quotidien. Le chlore et pH doivent être constamment maintenus. **POMPE ET FILTRE SEULS NE PEUVENT PRÉVENIR LA PROLI-FÉRATION DES ALGUES DANS L'EAU DE PISCINE; CELA PEUT ÊTRE ACCOMPLI SEULEMENT PAR UN BON MAINTIEN EN TOUT TEMPS DES NIVEAUX DE CHLORE ET DE pH.**
  - A. Maintenez le pH entre 7,3 et 7,8.
  - B. Maintenez la concentration du chlore entre 1,0 et 1,6 ppm (parts par million).
  - C. Sur-chlorinez votre piscine au moins chaque deux semaines.

### NOTA:

1. En temps chaud et utilisation intense, le pH et le chlore doivent être maintenus à la valeur supérieure de l'échelle et le sur-chlore de la piscine chaque semaine.
2. L'usage d'une bâche et/ou bâche solaire aideront au maintien des niveaux de pH et du chlore en réduisant les pertes par évaporation de votre piscine.

**PRÉCAUTION** - Concentration élevée de chlore et un bas pH endommageront la piscine.

**DANGER** - Vous devez suivre les instructions d'utilisation des produits chimiques de piscine concernant la quantité et l'usage recommandé.

**NE JAMAIS** mettre dans la piscine des morceaux ou des capsules de produits chimiques; cela présente un danger aux nageurs et/ou peut endommager votre liner.

SYMPTOME	PROBLÈME	SOLUTION POSSIBLE
<b>1</b> Le moteur ne démarre pas ou démarre puis s'arrête	<b>A</b> Appareil Non Branché	<b>A</b> Le moto-filtre doit être branché à une prise 3-fils avec mise à la terre et disjoncteur DDFT.
	<b>B</b> DDFT Déclenché	<b>B</b> Réarmez le disjoncteur. Si le problème persiste, faites vérifier le circuit par un électricien.
	<b>C</b> Bas Voltage	<b>C</b> Vérifiez le voltage - doit être 110 à 125 volts CA.
	<b>D</b> Rotor Bloqué	<b>D</b> Voyez le diagramme "Service du Rotor" dans le schéma de montage du moto-pompe en page #5.
<b>2</b> Pas de débit ou débit faible à travers le tuyau de refoulement	<b>A</b> Niveau D'eau Bas	<b>A</b> Le niveau d'eau ne doit pas être plus de 5.1cm audessous du bas du boudin gonflable ou doit couvrir la bouche d'aspiration d'au moins 10.2cm.
	<b>B</b> Admission / Refoulement Obstrués	<b>B</b> Vérifiez les obstructions les tuyaux d'admission et de refoulement.
	<b>C</b> Cartouche Filtrante Sale	<b>C</b> Nettoyez (voir en page #7) ou remplacez la cartouche filtrante. Des cartouches de rechange rendent le dépannage plus facile.
	<b>D</b> Rotor Bloqué	<b>D</b> Voyez le diagramme "Service du Rotor" dans le schéma de montage du moto-pompe en page #5.
<b>3</b> Le moto-filtre ne nettoie pas la piscine (eau trouble, verte, etc.)	<b>A</b> Concentration Du Chlore	<b>A</b> Maintenez la concentration du chlore entre 1.0 et 1.6 ppm.
	<b>B</b> Cartouche Filtrante Sale	<b>B</b> Nettoyez (voir en page #7) ou remplacez la cartouche filtrante. Des cartouches de rechange rendent le dépannage plus facile.
	<b>C</b> Niveau Du pH	<b>C</b> Maintenez le pH entre 7.3 et 7.8.
	<b>D</b> Cartouche Filtrante Endommagée	<b>D</b> Vérifiez la cartouche filtrante pour dommages ou trous. Remplacez si endommagée.
	<b>E</b> Débit Faible	<b>E</b> Vérifiez les obstructions dans les raccords d'aspiration et de refoulement..
	<b>F</b> Autres Produits Chimiques Requis	<b>F</b> Faites analyser l'eau au magasin des produits pour piscine. Il peut être nécessaire de rajouter d'autres produits chimiques en raison de la variété de l'eau suivant les localités.
	<b>G</b> Eau De Piscine Très Sale	<b>G</b> Faites fonctionner le moto-filtre plus souvent, mais jamais quand la piscine est utilisée. Nettoyez la cartouche filtrante plus souvent.
<b>4</b> Fuite d'eau	<b>A</b> Tuyau D'Aspiration/De Refoulement (4) Endroits De Connexions	<b>A</b> Ajustez les colliers de serrage (14) sur les manchettes des tuyaux, vérifiez les joints toriques (24) et reserrez. Vérifiez les tuyaux pour trous ou fissures. Remplacez si nécessaire. Voir en page #5.
	<b>B</b> Vis Évent Sur Le Couvercle D'Étanchéité	<b>B</b> Vérifiez si le joint torique (23) est endommagé. Remplacez au besoin. Lubrifiez avec de la vaseline.
	<b>C</b> Bague De Retenue Du Couvercle Étanche/Couvercle Étanche	<b>C</b> Vérifiez si le joint torique (22) est endommagé. Remplacez au besoin. Lubrifiez avec de la vaseline.
	<b>D</b> Pompe Au Boitier Du Volute	<b>D</b> Reserrez les vis (6). Vérifiez si le joint d'étanchéité (3) de la pompe est endommagé. Remplacez si nécessaire. Voir en page #5.
	<b>E</b> Boitier Du Volute À La Cartouche Filtrante	<b>E</b> Vérifiez le joint torique (5) du boitier du volute pour dommages. Remplacez si nécessaire. Voir page #5.

## DÉMONTAGE ET RANGEMENT

- 1. INFORMATION GÉNÉRALE:** La piscine doit être rangée si la température est prévue de tomber audessous de 4.5° C.
  - A. Toutes les pièces doivent être nettoyées au savon et à l'eau tiède seulement. NE PAS utiliser des détergents ou de l'eau chaude.
  - B. Assurez-vous toutes les pièces sont sèches avant de les ranger, pour empêcher la formation de moisissure.
  - C. Rangez toutes les pièces dans un endroit sec et chauffé où la température ne descend pas audessous de 4.5° C et ne dépasse pas 51.7° C.
  - D. Faute de suivre les instructions de rangement, les pièces de la piscine peuvent être endommagées et la garantie annulée.
  - E. VOUS DEVEZ SUIVRE LES INSTRUCTIONS DE MONTAGE POUR REMONTER VOTRE PISCINE LA SAISON SUIVANTE. Le terrain de la piscine doit être dégagé et à niveau.

## 2. MOTO-FILTRE:

- A. D'abord, débranchez le Moto-Filtre. Ensuite retirez les deux Préfiltres (19) des Traversées de Paroi et bouchez les deux Traversées de Paroi (16) de la piscine avec les deux Bouchons (20).
- B. Dévissez lentement la Vis Évén (11) du Couvercle Étanche (9), permettant à l'ensemble filtre de se dépressuriser.
- C. Retirez la Bague de Retenue (10) du Couvercle Étanche en la tournant dans le sens contraire des aiguilles d'une montre pour la dévisser. Retirez le Couvercle Étanche (9). Retirez la Cartouche Filtrante (15) et retirez tous comprimés de chlore se trouvant à l'intérieur du noyau de la cartouche filtrante.
- D. Desserrez les Colliers de Serrage (14), retirez les tuyaux d'Aspiration et de Refoulement (12, 13) et laissez l'eau couler.
- E. Nettoyez et séchez toutes les pièces du moto-filtre, y compris les cartouches filtrante.
- F. Lubrifiez généreusement les Joints Toriques (22) du Couvercle Étanche (9) et (23) de la Vis Évén (11), avec de la vaseline et ensuite réassemblez-les avec le Couvercle Étanche (9), la Bague de Retenue (10), la Vis Évén (11) sur la Cuve de Filtre (8). Rangez soigneusement toutes les pièces du filtre.

## 3. PISCINE QUICK SET® :

- A. Pour vider la piscine, repérez la bonde sur le côté extérieur de la piscine et retirez le capuchon. Raccordez un tuyau de jardin standard à la bonde. Situez l'extrémité du tuyau à l'endroit où l'eau peut être vidée. Retirez le bouchon de la bonde de l'intérieur de la piscine pour la vider.
- B. Une fois que vous avez vider autant que possible l'eau de la piscine en utilisant le tuyau raccordé à la bonde, ouvrez la soupape d'air pour dégonfler le boudin supérieur. Ensuite, poussez soigneusement vers le bas les côtés de la paroi de la piscine pour faciliter au restant de l'eau de couler en dehors.
- C. Démontez les deux jeux des pièces des Traversées de Paroi (16-21) de la piscine. Nettoyez et séchez toutes les pièces et réassemblez-les pour garder toutes les pièces ensemble. NE PAS remonter les pièces à travers les trous dans la paroi de la piscine..
- D. Après lavage, débarrassez toute eau restante et séchez complètement la piscine à l'aide de serviettes en coton doux. Rebouchez la bonde et replacez le capuchon.
- E. Piscines Tubulaires: Si votre piscine contient une structure en métal, désassemblez les pièces en repoussant les boutons en plastiques pour séparer les pièces ou en retirant les goupilles en plastique pour séparer ces pièces, nettoyez-les et séchez-les. Si vous doutez du démontage correct, référez-vous aux instructions de montage de la piscine et inversez la marche du montage. Placez toutes les pièces ensemble dans un endroit sûr pour être assemblées la saison suivante. Commandez des pièces de rechanges pour remplacer les pièces endommagées, cassées ou usées.
- F. Couvertures solaires, bâches protection de piscine, échelles, etc., doivent être nettoyées et séchées avant d'être rangées.

### PIECES DE RECHANGE

NO.	DESCRIPTION	PIÈCE NO.	QTÉ	Kg	PRIX
<b><u>PISCINE QUICK-SET</u></b>					
30	PISCINE QUICK-SET	APPELEZ PARTS DEPT. POUR REMPLACEMENT			
<b><u>ACCESSOIRES GFP</u></b>					
*	ÉCHELLE COMPLÈTE (PISCINE 0.91m)	097-020001	1	4.5	35.00
*	ÉCHELLE COMPLÈTE (PISCINE 1.07m)	097-020002	1	6.4	45.00
*	ÉCHELLE COMPLÈTE (PISCINE 1.22m)	097-020003	1	7.3	50.00
*	ÉCHELLE COMPLÈTE (PISCINE 1.32m)	097-030048	1	7.7	55.00
*	KIT D'ENTRETIEN DOUBLE (ÉPUISETTE ET BALAI)	096-050024	1	1.4	15.00
80.12	3.7m COUVERTURE DE FEUILLE	069-050032	1	1.8	25.00
80.15	4.6m COUVERTURE DE FEUILLE	069-050034	1	2.7	35.00
80.18	5.5m COUVERTURE DE FEUILLE	069-050047	1	2.7	40.00
81.12	3.7m COUVERTURE SOLAIRE	069-050011	1	2.7	30.00
81.15	4.6m COUVERTURE SOLAIRE	069-050031	1	3.6	45.00
81.18	5.5m COUVERTURE SOLAIRE	069-050048	1	3.6	50.00
85	BALAI ASPIRATEUR À TUYAU DE JARDIN	071-050364	1	0.9	12.00
86	CHAUSSETTE FILTRANTE POUR ARTICLE 85	066-050009	1	0.1	.25

## LISTE DES PIÈCES DU SYSTÈME FILTRE

NO.	DESCRIPTION	MODÈLE RP600		MODÈLE RP800		MODÈLE RP1000		MODÈLE RP2000		QTE	Kg
		PIÈCE NO.	PRIX	PIÈCE NO.	PRIX	PIÈCE NO.	PRIX	PIÈCE NO.	PRIX		
1	CORPS DE POMPE ET CORDON	096-050136	20.00	096-050406	30.00	096-050504	35.00	096-050564	45.00	1	1.8
2	ENSEMBLE ROTOR	096-050137	8.00	096-110003	10.00	096-050505	15.00	096-050565	25.00	1	0.23
3	JOINT D'ÉTANCHÉITÉ DE LA POMPE	078-110186	1.00	078-110031	1.50	078-110078	2.50	078-110078	2.50	1	0.12
4	BOITIER DU VOLUTE	078-110187	1.50	078-110189	3.00	078-110097	5.00	078-110147	7.00	1	0.12
5	JOINT TORIQUE (Sur boîtier du volute)	090-130012	1.25	090-130012	1.25	090-130012	1.25	090-130025	1.50	1	0.12
6	VIS À TÊTE PHILIPS ( 6 PC)	090-010063	.75	090-010063	.75	090-010063	.75	090-010063	.75	1	0.12
*	POMPE ASSEMBLÉE #1 À #6	096-050138	30.00	096-050086	45.00	096-050091	50.00	096-050118	75.00	1	2.3
7	ÉCROU DE RETENUE DE LA POMPE	078-110110	1.50	078-110110	1.50	078-110110	1.50	078-110143	1.50	1	0.12
8	CUVE DU FILTRE	078-110188	15.00	078-110100	15.00	078-110114	15.00	078-110139	25.00	1	0.91
9	COUVERCLE ÉTANCHE	078-110101	6.00	078-110101	6.00	078-110101	6.00	078-110140	8.00	1	0.45
10	BAGUE DE RETENUE DU COUVERCLE ÉTANCHE	078-110102	4.00	078-110102	4.00	078-110102	4.00	078-110102	4.00	1	0.45
11	VIS D'ÉVENT	078-110103	2.00	078-110103	2.00	078-110103	2.00	078-110103	2.00	1	0.12
12	TUYAU D'ASPIRATION 9.1cm	063-060032	3.50	063-060010	3.50	063-060010	3.50	063-060010	3.50	1	0.45
13	TUYAU DE REFOULEMENT 9.1cm	063-060032	3.50	063-060010	3.50	063-060010	3.50	063-060010	3.50	1	0.45
14	COLLIER DE SERRAGE	090-160009	.25	090-160005	.25	090-160005	.25	090-160005	.25	4	0.23
15	CARTOUCHE FILTRANTE 9.5cm/ 0.19sqm	090-050140	2.50	N/A	---	N/A	---	N/A	---	1	0.45
*	CARTOUCHE FILTRANTE 20.3cm/ 0.65sqm	N/A	---	090-130011	5.00	090-130011	5.00	090-130011	5.00	1	0.45
16	TRAVERSÉE DE PAROI DE PISCINE	078-110198	3.00	078-110122	3.00	078-110122	3.00	078-110122	3.00	2	0.23
17	RONDELLE DE BUTÉE DE TRAVERSÉE DE PAROI	078-110199	1.25	078-110124	1.25	078-110124	1.25	078-110124	1.25	2	0.12
18	ÉCROU DE TRAVERSÉE DE PAROI	078-110200	1.75	078-110125	1.75	078-110125	1.75	078-110125	1.75	2	0.12
19	PRÉFILTRE DE TRAVERSÉE DE PAROI	N/A	---	078-110067	2.50	078-110067	2.50	078-110067	2.50	2	0.12
20	BOUCHON DE TRAVERSÉE DE PAROI	078-110126	2.00	078-110126	2.00	078-110126	2.00	078-110126	2.00	2	0.23
21	JOINT D'ÉTANCHÉITÉ DE TRAVERSÉE DE PAROI	078-110202	1.50	078-110123	1.50	078-110123	1.50	078-110123	1.50	2	0.12
22	JOINT TORIQUE (Sur la cuve du filtre)	090-130022	2.00	090-130022	2.00	090-130022	2.00	090-130022	2.00	1	0.12
23	JOINT TORIQUE (Sur la vis évent)	090-130021	1.50	090-130021	1.50	090-130021	1.50	090-130021	1.50	1	0.12
24	JOINT TORIQUE (Sur les connexions des tuyaux)	090-130029	1.50	090-130030	1.50	090-130030	1.50	090-130030	1.50	4	0.12
25	MANUEL D'INSTRUCTION	084-120815	2.00	084-120815	2.00	084-120815	2.00	084-120815	2.00	1	0.23
26	KIT DE RUSTINES	090-250002	2.00	090-250002	2.00	090-250002	2.00	090-250002	2.00	1	0.12
*	MOTO-FILTRE ASSEMBLÉ #1 A #25	096-050139	60.00	096-050547	80.00	096-050548	90.00	096-050116	125.00	1	3.6

# COMMENT COMMANDER DES PIÈCES

- 1) BOITES POSTALES NON ACCEPTÉES
- 2) PAS DE COMMANDE C.O.D. SVP. CHÈQUES, MANDAT OU CARTES DE CRÉDIT ACCEPTÉES.
- 3) INFORMATIONS COMPLÈTES DE DESTINATION LISTÉES PLUS BAS. UTILISEZ DE L'ENCRE ET ÉCRIVEZ CLAIEMENT.
- 4) COMPLÉTEZ LE BON DE COMMANDE CI-DESSOUS. SOYEZ SÛRS D'INCLURE LE NO, LA DESCRIPTION, LE NUMÉRO ID ET LA QTE.
- 5) NOTEZ LES PRIX ET TOTAUX PUIS AJOUTEZ LA TAXE DE VENTE LOCALE.
- 6) OBTENEZ LES FRAIS DE PORT DANS LA GRILLE DE TARIFS CI-DESSOUS.

**GRILLE DE TARIFS POUR LES PIÈCES – NOTE: TOUS LES TARIFS SONT EN DOLLARS U.S.**

Estimez le poids de votre commande. Utilisez pour déterminer le coût de transport & de manutention dans les USA (métropole).

**ENVOYER A: CUSTOMER SERVICE REPRESENTATIVE  
GENERAL FOAM PLASTICS CORP.  
ATTN: PARTS DEPT  
3321 E. PRINCESS ANNE RD  
NORFOLK, VA 23502**

KG	COÛT DE TRANSPORT
0 - .45 kg	\$ 6.00
.45 - 2.3 kg	7.50
2.7 - 4.5 kg	12.00
5.0 - 9.1 kg	20.00
9.5 - 22.7 kg	40.00

**NOTE: TOUT ENVOI AU-DESSUS DE 27.2 KG, OU ENVOI À HAWAII, PUERTO RICO, EN ALASKA OU EN DE HORS DES 48 ÉTATS CONTINENTAUX DOIVENT APPELER POUR DES PRIX INDIVIDUELS POUR LE TRANSPORT ET LA MANUTENTION.**

**(LES PRIX PEUVENT CHANGER SANS AVERTISSEMENT)**

BON DE COMMANDE DE PIÈCES

NOM \_\_\_\_\_ NUMÉRO DE TÉLÉPHONE DURANT LA JOURNÉE (\_\_\_\_) \_\_\_\_\_  
 ADRESSE \_\_\_\_\_  
 VILLE \_\_\_\_\_ ÉTAT \_\_\_\_\_ CODE POSTAL \_\_\_\_\_

NUM. CLÉ	DESCRIPTION	NUMÉRO ID	QTÉ	PRIX	TOTAL
<b>NOTE: SI PLUS D'ESPACE EST NÉCESSAIRE, ÉCRIVEZ AU DOS DE CE BON DE COMMANDE</b> POUR UN SERVICE RAPIDE, ENVOYEZ VOTRE COMMANDE PAR FAX OU TÉL (MASTERCARD, VISA OU DISCOVER ACCEPTÉES UNIQUEMENT)		SOUS-TOTAL			\$
		RESIDENTS VA AJOUTEZ 5% TAXES DE VENTE			\$
		TRANSPORT ET MANUTENTION			\$
		<b>TOTAL FINAL</b>			<b>\$</b>

/ / DATE D'EXP. \_\_\_\_\_  
 NUMÉRO FAX (757) 855-4975 DÉPT. PIÈCES (800) 813-0206 Website: www.GENFOAM.com

## CARTE INFORMATION CLIENT

Nom du Propriétaire \_\_\_\_\_  
 Adresse \_\_\_\_\_  
 Ville \_\_\_\_\_ État \_\_\_\_\_ Code Postal \_\_\_\_\_ Numéro de tél( ) \_\_\_\_\_  
 Numéro de série \_\_\_\_\_ Produit acheté UPC numéro 882306 - \_\_\_\_\_  
 Lieu d'achat \_\_\_\_\_ Date d'achat \_\_\_\_\_  
 Qui a choisi cette piscine? ( ) Homme ( ) Femme ( ) Les deux ( ) Enfant  
 Groupe d'âge de la personne ayant choisi cette piscine: ( ) 20-29 ( ) 30-39 ( ) 40-49 ( ) 50+  
 1) Avez-vous possédé une piscine sur sol auparavant? .....( ) Oui ( ) Non  
 2) Avez-vous trouvé l'installation: ( ) Plus facile que prévu ( ) Comme prévu ( ) Plus difficile que prévu  
 3) Avez-vous trouvé que votre produit a un bon rapport qualité/prix? ..... ( ) Oui ( ) Non  
 4) Avez-vous déjà utilisé un autre produit GP Ltd? ..... ( ) Oui ( ) Non  
 5) Où avez-vous entendu parler de ce produit? ( ) Amis ( ) Publicité ( ) En magasin ( ) Autre \_\_\_\_\_  
 6) Pourquoi avez-vous choisi ce produit? ( ) Qualité ( ) Prix ( ) Style ( ) Plus de fonctions ( ) Autre \_\_\_\_\_  
 Suggestions, améliorations, commentaires \_\_\_\_\_

## SÉCURITÉ PISCINE

1. NE PAS permettre la présence des enfants dans ou autour de la piscine sauf s'ils sont étroitement surveillés.
2. NE PAS permettre les jeux de mains, plonger ou sauter dans ou autour de la piscine.
3. NE PERMETTRE à personne de nager toute seule sans surveillance.
4. NE PAS faire fonctionner le moto-filtre quand la piscine est utilisée.
5. NE PERMETTRE à personne d'utiliser le moto-filtre et/ou la paroi de la piscine pour accéder dans la piscine.
6. NE PAS s'étendre sur ou appuyer sur le boudin gonflé ou pousser la paroi de la piscine.
7. NE PAS avoir des appareils électriques à moins de 1.22m de la piscine sauf s'ils sont certifiés ou approuvés par UL pour usage de piscine.
8. Ayez TOUJOURS un endroit bien éclairé pour l'usage nocturne de façon que tous les nageurs peuvent voir le fond de la piscine, les signes de sécurité, les voies d'accès, etc.
9. Ayez TOUJOURS des équipements de sécurité à proximité de la piscine. Une perche de secours solide, légère, à extrémité émoussée et/ou une bouée de sauvetage certifiée avec corde d'une longueur appropriée sont recommandées.
10. TOUJOURS affichez en évidence les numéros d'urgence, les signes de sécurité et les règles de piscine.
11. **AVERTISSEMENT** – Faute de suivre les directives de sécurité de piscine peut causer des blessures graves, paralysie ou la mort.

NOTEZ: LE PROPRIÉTAIRE DE LA PISCINE EST RESPONSABLE D'OBÉIR À TOUTES LES LOIS NATIONALES OU LOCALES RELATIVES AUX PISCINES HORS-SOL, PLATEFORMES, ENCEINTES/BARRIÈRES, ÉCLAIRAGE, RÈGLES DE SÉCURITÉ, ETC.

## AVERTISSEMENT:

**NE PAS** trop remplir la piscine et/ou permettre à personne de s'étendre ou d'appuyer sur le boudin gonflé. - **CECI ENTRAÎNERA L'ÉFFONDREMENT DE LA PAROI DE LA PISCINE!**  
Après de fortes pluies videz la piscine au niveau recommandé.

Collez  
le timbre  
postal ici

General Foam Plastics Corporation  
3321 East Princess Anne Road  
Norfolk, VA 23502